

8. Порядок применения вакцины

- Перед вакцинацией флакон с вакциной размораживают естественным способом (при комнатной температуре).
- Содержимое флакона (1000 доз) разводят в 760 мл воды и тщательно смешивают с 76 л воды. Разрешается добавлять в воду сухое обезжиренное молоко из расчета 100г на 76 л воды.
- Вакцину выпаивают в течение 12 часов. Не разрешается выпаивать вакцину с хлорированной водой и другими лекарственными средствами.

9. Иммунитет

Через 21 суток после вакцинации проводят контроль напряженности иммунитета, исследуя не менее 25 проб сывороток, в ИФА по общепринятой методике. Вакцинацию считают успешной, если в 80 и более процентах проб сыворотки крови титр антител к реовирусной инфекции птиц будет в 2 и более раза выше минимального положительного значения ИФА, предусмотренного инструкцией по применению используемого диагностического набора.

Продукты убоя от вакцинированной можно использовать через 21 день после вакцинации.



Организация-производитель:
фирма «ARKO LABORATORIES LTD»
P.O. Box 400 1336
MAIN STREET JEWELL IOWA
UNITED STATES 50130 Dr. L. KOENNK

Торговый представитель:
компания АВИС
Москва, ул. Николаямская, 55
Тел./факс: 8 (495) 225-32-77
www.avisvet.ru

**ВАКЦИНА
ПРОТИВ
ГЕММОРАГИЧЕСКОГО
ЭНТЕРИТА
ИНДЕЕК**

ЖИВОЙ ВИРУС

ГЕ ВАК

Ветеринарная лицензия США № 337



**Производитель:
АРКО ЛАБОРАТОРИЗ, ЛТД, США**

1. История

Впервые замечен в 1937 году в штате Миннесота в США. До момента разработки вакцины США оценивает потери от заболевания в 3 миллиона долларов США в год. Все эпидемиологические тесты показывают широкое распространение вируса на всех индюшиных стадах (партий индеек).

В настоящее время наибольшие потери из-за вируса геморрагического энтерита происходят в следствии иммуносупрессионных и последующих вторичных бактериологических инфекций.

2. Передача вируса и инкубационный период

Передача вируса происходит через различные предметы, зараженным инфицированным пометом. По данным исследователей, трансвариальная передача вируса отсутствует. Падеж от геморрагического энтерита происходит на 5-6 день после инокуляции. Вирус реплицируется в клетках лимфоцитов В и макрофагах.

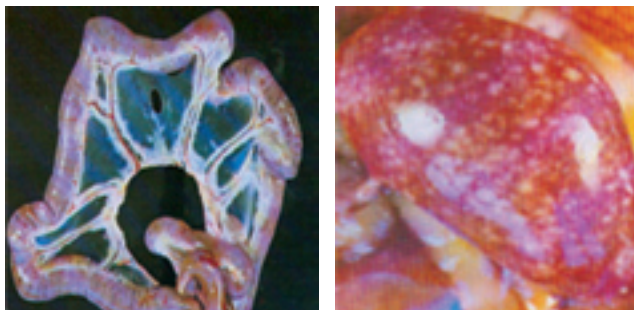
3. Заболеваемость и смертность

Наиболее восприимчивы к инфекции индейки старше 6-ти недельного возраста. Молодые птицы в возрасте 3-4 недели более устойчивы благодаря колостральному иммунитету.

4. Клинические признаки

Инфицированная птица вялая,нахохленная. Кровянистые испорачнения.На вскрытии трупы обычно бледные от потери крови, кишечник вздут, имеет цвет от темно-красного до черного и заполнен красно-бурым содержимым. Слизистая оболочка кишечника часто покрыта желтой фибринозной оболочкой. Многие характерные изменения в селезенке, она увеличена, рыхлая и мраморная.

Невозможно подтвердить диагноз геморрагического энтерита полагаясь только на клинические признаки !!!



5. Диагноз

ПЦР, серологические реакции (ELISA,AGP)

6. Вакцинация

Все индейки должны быть привиты живой вакциной против Геморрагического энтерита примерно на 28 день.

Вакцина GE Вак содержит в своем составе живой авирулентный аттенуированный в культуре лимфоцитов аденовирус фазанов II типа.

Вакцина представляет собой замороженную жидкость. За 24 часа до и после применения вакцины запрещается применение противомикробных препаратов и дезинфектантов.

Вакцину применяют в хозяйствах, благополучных и неблагополучных по геморрагическому энтериту индеек.

Иммунизации подлежат клинически здоровая птица.

Вакцинируют индюшат однократно в возрасте 30 суток и старше. Обработку повторяют ежегодно.

7. Биологические свойства

Вакцина вызывает стимуляцию иммунного ответа против геморрагического энтерита у однократно привитых птиц через 14 суток и сохраняется в течение 12 месяцев.

Одна иммунизирующая доза содержит 2,73 lg ТЦД50/см³ вакцинного вируса.